

Foot et jeunes : ces chères cotisations



Un club sondé sur deux a décidé d'augmenter les tarifs cette saison

Les cotisations des jeunes footballeurs, dans les clubs amateurs wallons et bruxellois, sont de plus en plus chères. Nous en avons sondé une petite cinquantaine, de la D1 amateurs à la quatrième provinciale. Dans environ un club sur deux, la cotisation a été revue à la hausse pour la saison 2016-2017.

Le football reste, et de loin, le sport le plus pratiqué en Belgique. Beaucoup de gamins, voire de gamines, rêvent de devenir un jour un ou une Diable rouge. Il y a beaucoup d'appelés et très peu d'élus. Il n'empêche, la pratique du foot est avant tout un amusement pour les jeunes âgés de 6 à 21 ans.

Pour faire partie d'un club, il faut s'affilier. Et payer une cotisation. Nous avons, avec l'aide de nos éditions locales, sondé une cinquantaine de clubs. Des 5 provinces wallonnes mais aussi de la Région bruxelloise. Dans près de la moitié des clubs (44 %), la cotisation a été revue à la hausse pour la saison 2016-2017.

Vous pouvez le constater dans les chiffres que nous vous livrons dans ce dossier, l'augmentation peut varier de 10€ à... 60 €. C'est le cas à Verviers qui renaît de ses cendres après la faillite. On justifie l'augmentation par le don d'un pack complet comprenant notamment un jogging et un sac.

DE 65 € À 475 €

Des clubs sont plus chers que d'autres. Et ce ne sont pas nécessairement les mieux classés dans la hiérarchie footballistique. Au CS Braine, club certes réputé pour sa formation, le montant demandé est de 475 €, soit 25 € de plus que la saison dernière. Au FC Liège qui évolue en D2 amateurs, il varie entre 350 et 400 €. Un club dans le Hainaut, l'Española (4^e provinciale) a mis la cotisation à... 100 €. Au RFC Bioul 81 (Namur), cela coûte 120 €, pour tous les âges. À Givry (D2 amateurs) dans le Luxembourg, les moins de 13 ans déboursent... 65 €.

Au FC Solières, club liégeois de D2 amateurs, le phénomène est encore plus intéressant. «Avant,

il n'y avait pas de cotisation pour les jeunes. Tant que les installations n'étaient pas correctement aménagées, le président ne voulait pas faire payer les parents. Cette saison, le club a un terrain synthétique, des zones en herbe aux dimensions adaptées pour les catégories et un nouveau bloc vestiaires/buvette moderne», nous explique-t-on. Il faut donc payer une cotisation qui n'est pas très élevée : 90 € des U6 à U12 et 120 € pour les U13 et plus.

Les prix pratiqués varient aussi fortement au sein d'une même province. Si on demande 220 € au CS Waysien (P2 Brabant), l'addition est de 395 € à Waterloo (D3 amateurs).

EN FLANDRE AUSSI

Le montant de la cotisation comprend l'affiliation du jeune joueur mais aussi sa participation aux entraînements, l'assurance et, souvent, une partie de l'équipement qu'il portera aux matches. Il ne faut pas oublier que le club doit payer des charges, comme le chauffage, l'électricité pour éclairer les installations ou l'eau quand il y a

des douches.

Si les montants sont souvent revus à la hausse du côté francophone, la tendance est la même du côté flamand. Il y a quelques semaines, nos confrères du journal « Het Laatste Nieuws » avaient sondé 67 clubs. Dans 50 % des cas, il y avait une hausse prévue pour cette nouvelle saison. Des augmentations allant de 5 petits euros à... 95 euros au KHO Bierbeek. La cotisation moyenne en Flandre est de 250 € par joueur, soit 14 € de plus que la saison

dernière. Lors de la saison 2014-2015, la cotisation moyenne, toujours pour un jeune joueur flamand, était de 221 euros. ●

PIERRE NIZET

COTISATION PAYÉE PAR LES JEUNES *

BRABANT

Waterloo (D3 amateurs) : 395€

RCS Braine (P1) : 475€ (+25€)

Uccle-Léopold (D3 amateurs) : 400€ (+50€)

Jette (P1) : 425€ (+40€)

Ways (P2) : 220€

Stockel (P1) : 325€

Lasne Ohain (P2) : 300€

Saint-Michel (P3) : 370€ (+15%)

HAINAUT

Leuze/Lignette (P3) : 100€ (+10€)

Pays Blanc antoinien (P2) : 120€

RFC Luignois (P2) : 240€ (+25€)

Péruwelz FC (P1) : 160€

Châtelet (D2 amateurs) : 350€ (+15€)

AS Morlanwelz (P3) : U7 à U13 : 175€, U13 à U21 : 195€

Montignies (P2) : 325€ (+35€)

CO Trivières (P2) : U8 à U15 : 200€ (+25€)

Gosselies (P1) : 300€

Snef-Tyber (P2) : U7 à U11 : 180 euros, U12 à U21 : 220 euros

Entente Binche (P1) : U7 à U11 : 260€, U12 à U15 : 285€, U16 et + : 310€ (+10€)

Roux (P2) : 195€ (+5€)

Quévy-Mons (D3 amateurs) : U7 à U13 : 275€, U14 et autres : 300€ (+25€)

Pâturages (P1) : 165€

Saint-Symphorien (P2) : U7 à U10 : 180 euros, U11 à U21 : 230 euros (+10€)

Obourg/Nimy-Maisières (P3) : 275€ (+25€)

Espanola (P4) : 100€

RFC Houdeng (P1) : 250€ (U8 et plus)

RE Mouscron (D1) : 350€ (rég et prov), 450€ (nat)

La Louvière Centre (D2 Amateurs) : U7 à U9 : 375€, U10 à U21 : 400€

LIÈGE

FC Liège (D2 amateurs) : entre 350 et 400€

Tilleur (D3 amateurs) : 275€ (+25€)

Visé Basse-Meuse Football académie (Richelle en D3 amateurs)

et URSL Visé en P1) : entre 250 et 300 €

Hamoir (D2 amateurs) : 165€ dès U9 (+15 euros), 140€ pour les plus jeunes

FC Solières Sport (D2 amateurs) : 90€ U6 à U12, 120€ U13 à U21

Stade Waremmien (D2 amateurs) : 250,00 € de U6 à U11, 275,00 € de U12 à U15, 290,00 € de U16 à U19 (+50€)

Spa (P4): benjamins : 125 €, les autres jeunes : 150 €

Verviers (P4) : 260 euros (+60€)

RFC Seraing (D1 amateurs) : 295€

Malmedy (P2): 145 € benjamins et diabolins, 170 euros pour les autres catégories de jeunes

RFC Ougrée (P2) : 140 Euros

LUXEMBOURG

Givry (D2 amateurs): 65€ jusqu'aux U13. 75€ des U14 aux U17 et 100 euros pour les équipes engagées en interprovinciaux

Oppagne (P1): U14 et plus: 120€. 80€ pour les plus jeunes

Bouillon (P3): 70€

NAMUR

UR Namur (D2 amateurs): de 150€ (U6 U7), 200€ (U8, U9) à 350€ (U10 et plus)

RFC Bioul 81 (P2): 120€

UBS Auvelais (P4): 150€

RUW Ciney (D2 amateurs): de 225€ à 350€

RES Couvin-Mariembourg (D2 amateurs): 150€ (à 5), 200€ (à 8), 230€ (à 11) (+30€)

*Entre parenthèses, l'augmentation par rapport à la saison 2015-2016

AU CS BRAINE

« Un centre de formation de qualité »

Avec une cotisation pouvant grimper jusqu'à 500 euros, Braine est l'un des clubs les plus chers de Belgique et s'en explique. Si ce montant comprend l'affiliation au club, un sac, des équipements été et hiver, l'assurance auprès de la fédération et les frais de formation, la cotisation permet de payer les entraîneurs. «Les frais engendrés par les entraîneurs brevetés et diplômés sont élevés» explique Chantal Legrange, secrétaire

du club. «Braine a toujours proposé une formation de qualité et est reconnu à travers le pays pour cette raison. Nous mettons donc tout en œuvre pour garder ce label de qualité et, forcément, cela se paye».

Notons également que la phalange brabançonne propose trois entraînements par semaine, là où de nombreux clubs n'en proposent que deux. ●

SE. H.

ETUDE DE L'ACFF

Notre foot amateur se dévoile

Il y a un an, la nouvelle association des clubs francophones de football postait, sur son site internet, les résultats d'une grande enquête adressée à ses membres.

L'ACFF avait reçu la réponse de 289 clubs. Étonnamment, cette étude n'a jamais été communiquée aux médias. Pourtant, on y apprend bien des choses sur la vie de nos clubs et de leur politique à l'égard des jeunes. «Cette étude nous a permis d'entamer la réforme du football amateur francophone», explique Daniel Boccar,

son directeur technique. «Elle a servi pour l'organisation des clubs par label de qualité mais aussi pour l'élaboration des championnats provinciaux». Il nous apprend que 275 clubs sur les 670 existants ont décroché un label 1 étoile. «Pour une nonantaine de clubs qui ont décroché deux voire trois étoiles». Précisons que 150 des 670 clubs n'ont pas d'équipes de jeunes. L'idée, à court terme, serait d'accorder les subsides aux clubs qui ont un label. L'argent irait à la formation des jeunes, et moins pour alimenter les caisses des équipes premières, c'est-à-dire des seniors..

OU SONT LES ENTRAÎNEURS ?

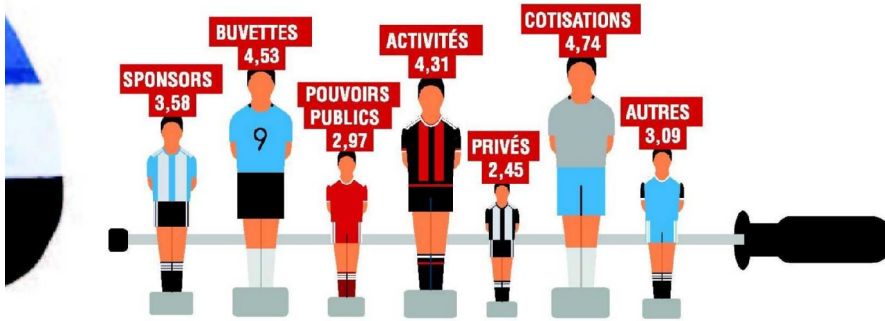
En lisant les résultats de ce questionnaire, on apprend que 55 % des sondés estiment qu'il y a une vision stratégique de la formation des jeunes dans leur club. Dans quatre clubs, le budget annuel alloué à la formation dépasse les 30.000 euros.

Mais attention, il s'agit de clubs professionnels qui sont affiliés à l'ACFF, comme le Standard. Dans un club sur trois, la part du budget consacrée au défraîement des entraîneurs dépasse les trois dixièmes. 170 clubs sur les 289 qui ont répondu (59 %) avouent avoir des problèmes pour recruter un ou plusieurs entraîneurs de jeunes. Dans 14 % des clubs, le produit de la buvette est attribué, s'il reste un bénéfice, intégralement à la formation des jeunes. Un club sur deux serait disposé, avec accord financier et suivant disponibilité horaire hebdomadaire, ses infrastructures sportives à des clubs d'autres sports.

86 % des clubs francophones disposent d'un défibrillateur au sein de leurs installations. Mais dans un club sur cinq, personne n'est formé pour utiliser cet instrument qui peut sauver des vies. ●

P.N.

POUVEZ-VOUS CLASSER PAR ORDRE D'IMPORTANTES LES ORIGINES DES RESSOURCES FINANCIÈRES ALLOUÉES À LA FORMATION DANS LE CLUB ?



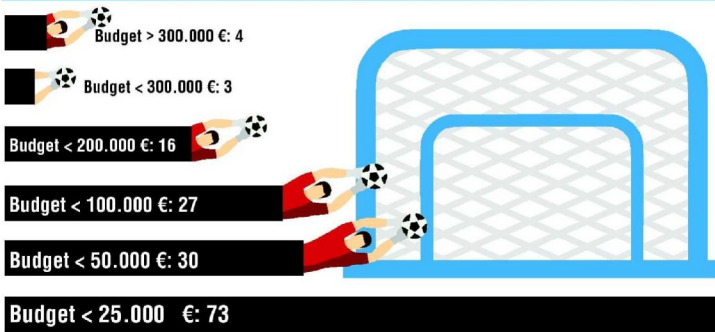
Échantillon: 289 réponses ACFF (coefficient d'importance variant de 1 à 7)

AVEZ-VOUS DES PROBLÈMES POUR RECRUTER DES ENTRAÎNEURS ?



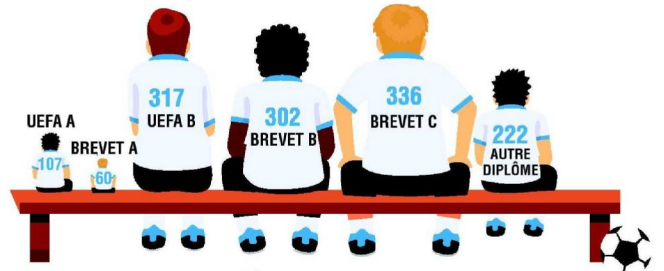
Échantillon: 289 réponses ACFF

POUVEZ-VOUS DONNER LE BUDGET ANNUEL DE VOTRE FORMATION DES JEUNES ?



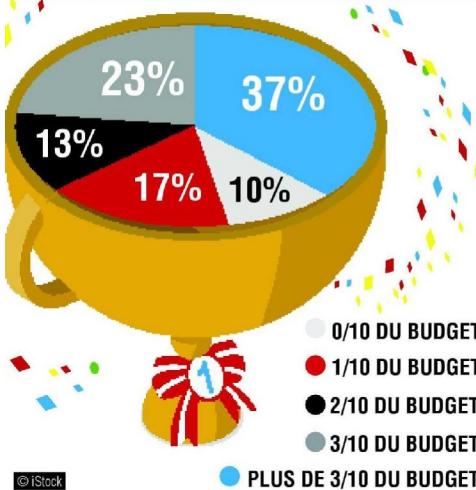
Échantillon: 289 réponses ACFF

COMBIEN DE FORMATEURS DIPLÔMÉS, EN FONCTION AVEC LES ÉQUIPES DE JEUNES U6-U21, AVEZ-VOUS AU SEIN DE VOTRE CLUB ?

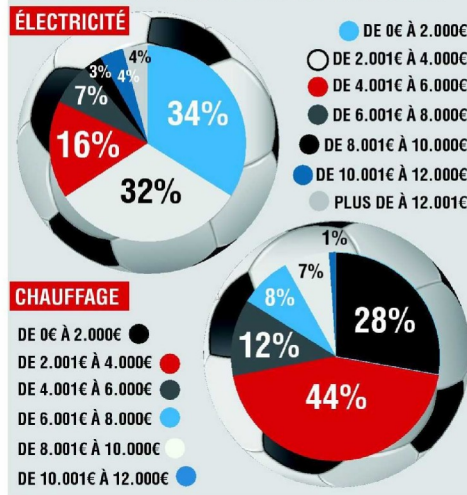


Échantillon: 289 réponses ACFF

QUELLE EST LA PART DE VOTRE BUDGET CONSACRÉE AU DÉFRAIEMENT DES ENTRAÎNEURS ?



POUVEZ-VOUS ESTIMER LE COÛT ANNUEL DE LA FACTURE D'ÉLECTRICITÉ ET DE CHAUFFAGE ?



COMMENT FAITES-VOUS POUR RECRUTER DE NOUVEAUX JEUNES DANS VOTRE FORMATION DES JEUNES ?

